

STOCKHOLMS BAROMETERN

ANDRA KVARTALET 2014, 2014-08-12. En rapport från Stockholms Handelskammare



Byggindustrin har äntligen börjat nyanställa

Den största vändningen på fyra år. Det innebär också att byggbranschen i Stockholms län växer för första gången på två år.

Arbetsmarknaden i Stockholmsregionen växer

för andra kvartalet i rad, efter två år av oavbruten minskning. De branscher som nyanställer mest är bygg, tillverkning och livsmedelshandel.

Stockholms näringsliv fortsätter att växa snabbare än övriga riket

Konjunkturindikatorn för Stockholms län ligger oförändrat på 19 under årets andra kvartal.



OM STOCKHOLMSBAROMETERN

Stockholmsbarometern bygger på den rikstäckande Konjunkturbarometern och tas fram av Konjunkturinstitutet på uppdrag av Stockholms Handelskammare. Den presenteras fyra gånger per år sedan år 2000. Handelskammaren står för analys och kommentarer. Syftet är att ta fram kvalitativa indikationer om konjunkturläget i Stockholms län.

Urvalet utgörs av 2 632 företag fördelat på följande övergripande bransch-nivåer, svarsfrekvens inom parentes; byggindustri 171 företag (44 procent), tillverkningsindustri 295 företag (54 procent), handel 623 företag (45 procent) och privata tjänster 1543 företag (42 procent).

Konjunkturen

Konjunkturen i Stockholms län fortsätter att stärkas under andra kvartalet år 2014, och det i samma takt som kvartalet före. Konjunkturindikatorn¹ ligger oförändrat på 19, vilket kan jämföras med genomsnittet sedan år 2000 på 13. Näringslivet i Stockholm återhämtade sig relativt fort efter den finansiella krisen, men därefter inleddes en tvåårig avmattning i ekonomin. Efter sex kvartal i följd med stigande konjunktur kan den tidigare negativa trenden konstateras bruten.

Under de senaste åren har Stockholmsekonomin kvartalsmässigt konsekvent utvecklats starkare jämfört med övriga riket. Stockholms län har därför bidragit till att dels dämpa den tidigare nedgången, dels förstärka den nuvarande uppgången i hela Sveriges ekonomi. Konjunkturindikatorn för riket som helhet minskar från 16 till 15.

Utvecklingen för de olika branscherna under andra kvartalet varierar. Byggindustrin är en positiv nyhet som sticker ut. För att hitta en liknande vändning i positiv riktning får vi gå tillbaka till första kvartalet 2010. Jämfört med första kvartalet 2012 har konfidensindikatorn för byggindustrin gått upp med 38 punkter, från -30 till dagens 8. Det innebär också att byggbranschen växer för första gången på två år.

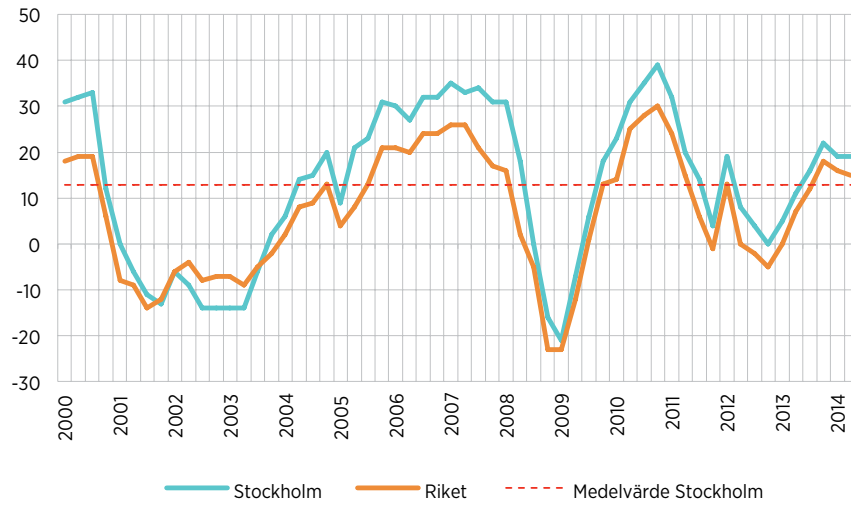
Merparten andra branscher fortsätter att växa tydligt, även om i något långsammare takt än tidigare. Handeln som helhet är fortsatt mycket stark och utvecklingen för de olika delbranscherna är över lag positiv. Handeln med motorfordon tangerar nästan förra kvartalets tillväxt, och ligger därmed på en nivå som inte har uppnåtts på tre år. Detta är fjärde kvartalet i rad av positiv tillväxt, vilket indikerar att den tvååriga trenden av fallande tillväxt dessförinnan är på väg att vända. Livsmedelshandeln fortsätter att öka kraftigt, så även sällanköpsvaruhandel och partihandel.

Databranschen växer fortfarande, dock tydligt långsammare än kvartalet före och mycket långsammare än riket i övrigt. Även uppdragsverksamheten, som är Stockholms största sektor, växer men i långsammare takt än tidigare.

Konjunkturen som helhet i Stockholms län fortsätter alltså att stärkas under årets andra kvartal. Osäkerheten är visserligen fortsatt påtaglig, men den tidigare långsiktigt vikande trenden tycks bruten.

¹ Konjunkturindikatorn är en sammanslagning av samtliga branschens konfidensindikatorer. Den ger vägledning om hur konjunkturen utvecklas för näringslivet i stort. Konfidensindikatorn tas fram för varje bransch genom en sammanslagning av två till tre nyckelfrågor, enligt en EU-standard. Den ger vägledning om hur branschen utvecklas i stort.

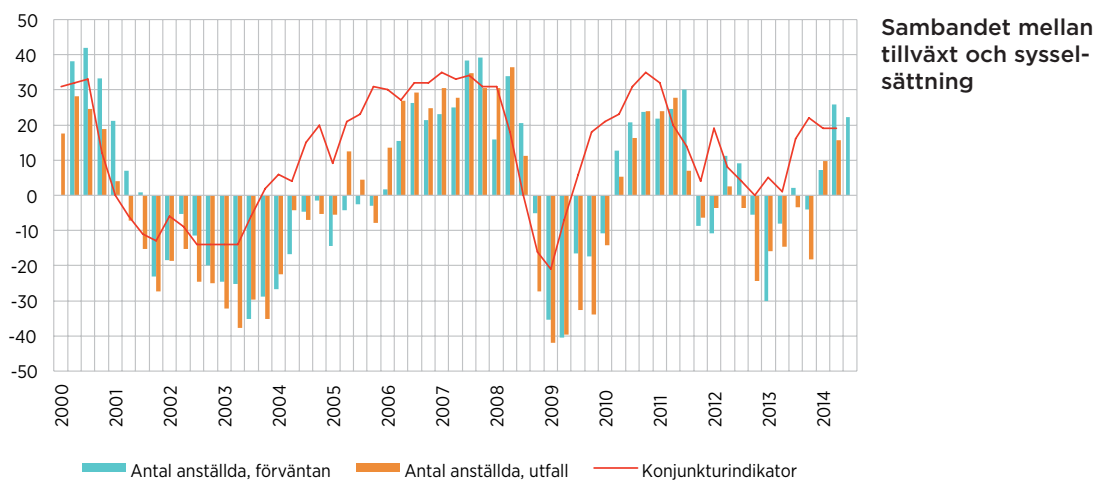
Konjunkturindikator för Stockholms län



Sysselsättningen

Antalet anställda i Stockholms läns näringsliv ökade kraftigt under andra kvartalet. Nettotalet² ligger på 16, vilket är den högsta noteringen på tre år. Det är också andra kvartalet i rad där arbetskraften växer, efter sex kvartal av oavbruten minskning.

I samband med att konjunkturen snabbt vände ned år 2008 reagerade näringslivet med att sluta nyanställa och börja skära ner. Då mätte nettotalen som lägst -42. Återhämtningen skedde nästan lika fort år 2010, varför en situation med jobblös tillväxt såsom var fallet åren 2004–2006 kunde undvikas.

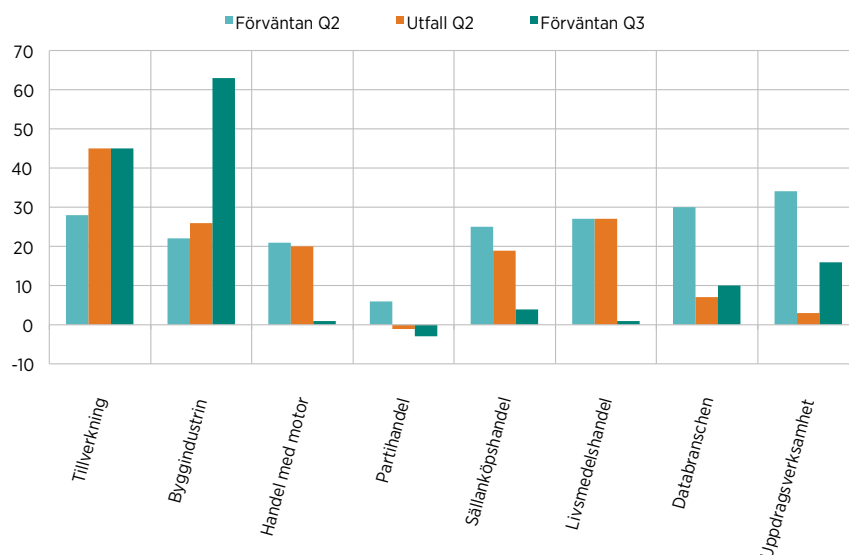


Under andra kvartalet 2014 ökade antalet anställda i de flesta branscherna. Ökningen är särskilt tydlig inom byggindustrin och tillverkningen, i den senare är den betydligt större än väntat. Livsmedelshandeln sticker också ut som en bransch där sysselsättningen utvecklas mycket positivt, och helt i enlighet med förväntningarna.

Två branscher som inte lever upp till förväntningarna vad gäller sysselsättning är data och uppdragsverksamhet. Visserligen uppvisar bägge en tillväxt, men en marginell sådan.

Arbetsmarknaden i Stockholms näringsliv förväntas växa ännu snabbare under nästa kvartal. Nettotalet för förväntan om sysselsättningen i hela näringslivet för nästa kvartal mäter 22.

² Nettototal är saldot mellan andelen företag som angett en ökning respektive en minskning för en viss faktor.



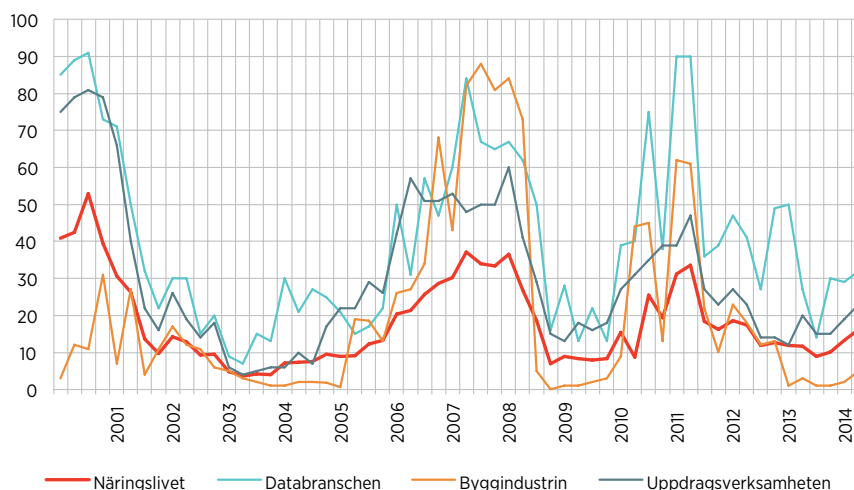
Utvecklingen för antal anställda i olika branscher

Prognoserna för tredje kvartalet år 2014 är positiva för alla branscher undantaget partihandeln. Arbetsmarknaden i byggindustrin väntas fortsätta öka mycket kraftigt. I tillverkningsindustrin likaså. Den positiva vändningen för motorindustrin under de två senaste kvartalen väntas bromsa in något. Inom handelsbranschen som helhet väntas sysselsättningsläget förbli oförändrat.

Inom data- och uppdragsverksamheten förväntas en tydligt positiv sysselsättningsstillväxt nästa kvartal.

Brist på arbetskraft och kompetent personal brukar öka för näringslivet i Stockholms län i takt med att arbetsmarknaden tar fart.

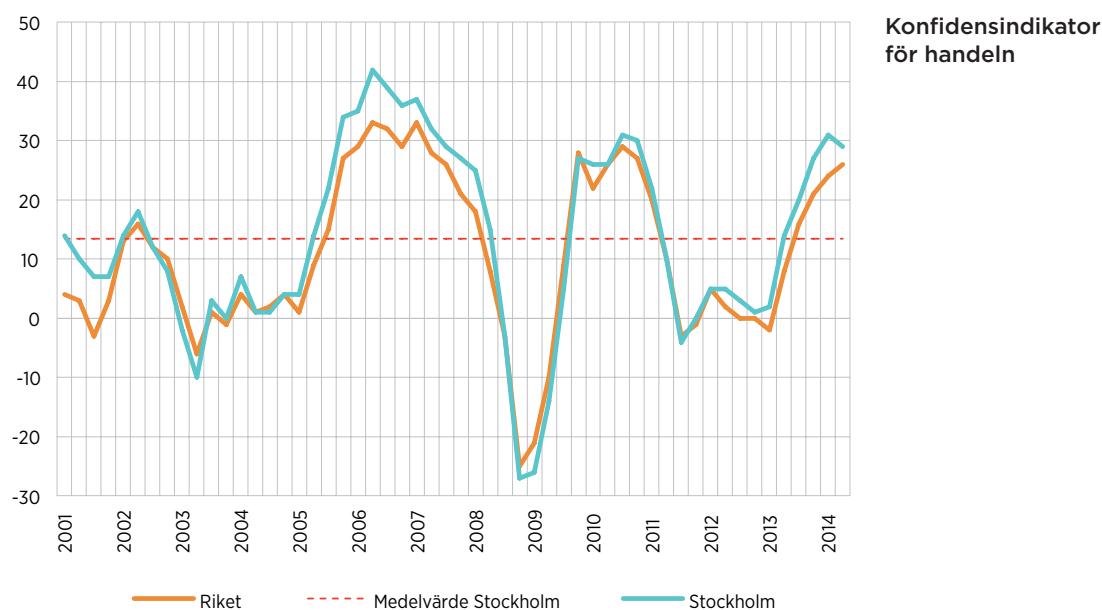
I dag upplever 16 procent av företagen en brist på arbetskraft, jämfört med 13 procent kvartalet före. Den upplevda bristen på arbetskraft har inte varit högre på två år. I databranschen anger 32 procent av företagen brist på kompetens, vilket är långt under de 50 procent som var noteringen för första kvartalet 2013. Under högkonjunktur i Stockholm är det oftast företag i databranschen, byggindustrin och uppdragsverksamheten som drabbas hårdast av kompetensbrist. Trenden går åt ett håll där bristen kan komma att bli större. Alla branscher utom två upplever en större kompetensbrist detta kvartal jämfört med det föregående.



Brist på arbetskraft

Handeln

Handeln i Stockholm växer kraftigt under andra kvartalet, om än något långsammare än tidigare. Konfidensindikatorn³ minskar marginellt från netttotal 31 till 29, vilket är betydligt högre än det historiska genomsnittet på 13. Tillväxttakten för handeln i riket som helhet ökar jämfört med kvartalet före, när konfidensindikatorn ökar från netttotal 24 till 26. Utvecklingen för de olika delbranscherna inom handeln i Stockholm är alltigenom kraftigt positiv under kvartalet.



Handeln med motorfordon ökar mer än någon annan sektor under årets andra kvartal. Konfidensindikatorn minskar något från netttotal 40 till 39, men är ändå högre än i alla andra sektorer. Nettotalet är också betydligt högre än genomsnittet sedan år 2000 på 2. Försäljningsvolymen ökar kraftigt och uppvisar den högsta noteringen på tre år, en ökningstakt som förväntas mattas av något till nästa kvartal. Uppskattningen av den nuvarande försäljningssituationen har inte varit mer positiv sedan tredje kvartalet 2003. Lönsamheten ökar för första gången på två år. Även varuinköpen ökar kraftigt.

Sysselsättningen ökar mer än kvartalet före, och betydligt mer än det har gjort på två år, då sysselsättningen kontinuerligt har krympt. Utsikterna för branschen framöver är positiva.

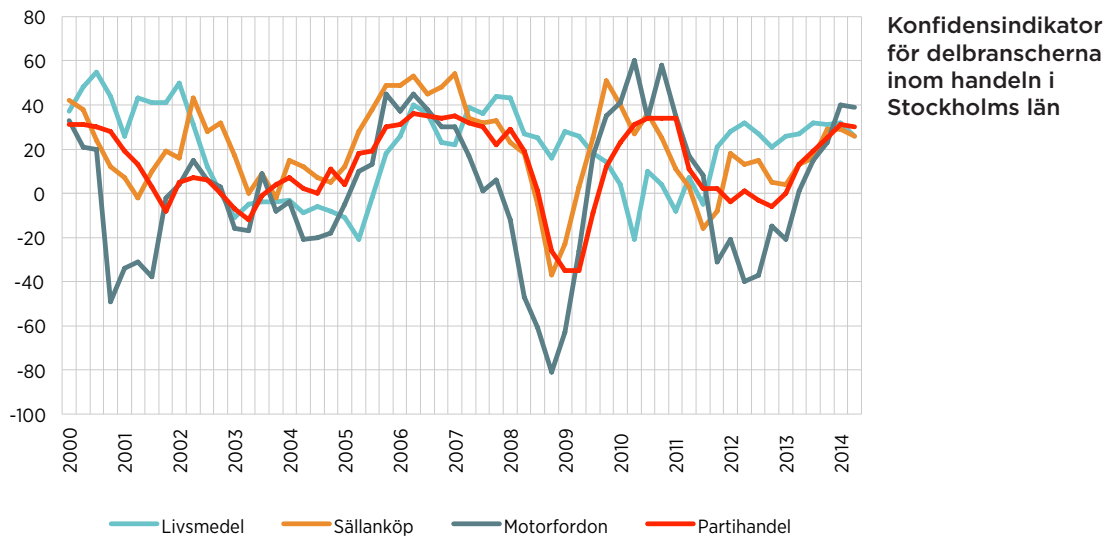
Sällanköpsvaruhandeln, bestående av detaljhandeln exklusive livsmedel och motorfordon, ökar kraftigt. Konfidensindikatorn är något mindre än kvartalet före och ligger på 26, vilket kan jämföras med genomsnittet sedan år

³ Konfidensindikatorn tas fram för varje bransch genom en sammanslagning av två till tre nyckelfrågor, enligt en EU-standard. Den ger vägledning om hur branschen utvecklas i stort.

2000 på 20. Försäljningsvolymen uppvisar det näst högsta nettotalet (46) på tre år, och väntas öka ytterligare till 63 under nästa kvartal. Varulagren ökar tydligt. Inköp av varor ökar kraftigt medan lönsamhet fortsätter att minska försiktigt. Antalet anställda ökar tydligt och förväntas öka försiktigt under nästa kvartal. Företagen inom branschen är allmänt positiva inför nästa kvartal.

Livsmedelshandeln i Stockholm fortsätter att stärkas kraftigt under kvartalet, vilket sker i något långsammare takt än tidigare. Konfidensindikatorn minskar från nettotal 32 till 26, vilket är högre än genomsnittet sedan år 2000 på 19. Antalet anställda ökar kraftigt. Försäljningsvolym och inköp av varor fortsätter att öka kraftigt, vilket förväntas fortsätta under nästa kvartal i än snabbare takt. Försäljningspriser ökar kraftigt, varulagren ökar försiktigt och lönsamheten minskar något. Förväntningarna för branschen som helhet under nästa kvartal är fortsatt tydligt positiva.

Partihandeln ökar kraftigt under andra kvartalet. Konfidensindikatorn går från nettotal 31 till 30, vilket är betydligt högre än genomsnittet sedan år 2000 på 12. Försäljningsvolymen ökar kraftigt, vilket förväntas fortsätta i än snabbare takt under nästa kvartal. Varulagren fortsätter att öka något. Inköp av varor ökar kraftigt, vilket förväntas fortsätta framöver i än snabbare takt. Försäljningspriserna ökar marginellt medan lönsamheten förblir oförändrad. Antalet anställda sjunker marginellt, vilket förväntas fortsätta under nästa kvartal. Utsikterna för branschen som helhet är positiva.



Byggindustrin

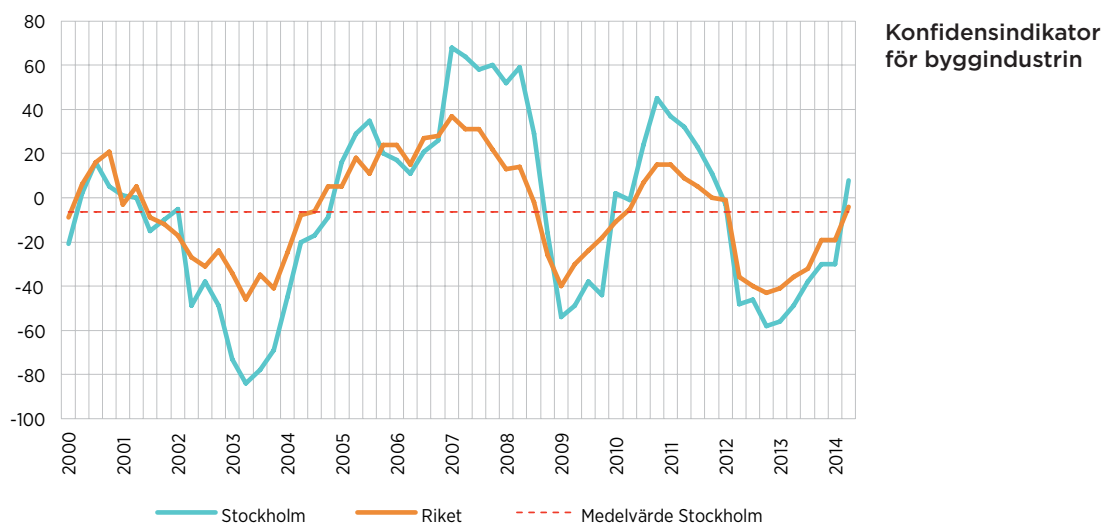
Byggindustrin är detta kvartals stora positiva nyhet. För att hitta en liknande vändning i positiv riktning får vi gå tillbaka till första kvartalet 2010. Jämfört med första kvartalet 2014 har konfidensindikatorn för byggindustrin gått upp med 38 punkter, från -30 förra kvartalet till dagens 8. Det innebär också att byggbranschen växer för första gången på två år. Genomsnittet i Stockholms län sedan år 2000 ligger på -6. Den senaste noteringen är alltså 14 punkter högre än genomsnittet, och 12 punkter högre än den motsvarande noteringen för övriga riket (-4), där byggindustrin fortsätter att krympa.

Antalet anställda i byggbranschen ökar kraftigt. Det är första kvartalet på nästan två år som arbetsstyrkan inte krymper. Byggandet i Stockholms län ökar kraftigt under årets andra kvartal, och mycket mer än det har gjort på tre år. Intressant nog ser 39 procent av företagen inget hinder för företagets byggande framöver, vilket är den högsta noteringen på tre år. Samtidigt anger 35 procent av företagen otillräcklig efterfrågan som främsta hindret för byggande, vilket är fyra procentenheter högre jämfört med kvartalet före.

Byggandet förväntas öka kraftigt även nästa kvartal. Samma optimism märks när företagen tillfrågas om framtida sysselsättningsläge och orderstock. Tillförsikten inför framtiden är stor i hela branschen.

Byggindustrin i Stockholm hade under perioden 2006-2007 en särskilt stark utveckling i jämförelse med landet i stort. Situationen förändrades efter finanskrisen när högkonjunktur övergick i lågkonjunktur. Trots att många offentligt finansierade infrastrukturprojekt pågick i Stockholm vägde det inte upp inbromsningen av bostadsbyggandet. Branschen påverkades kraftigt av att byggandet av bostäder på kort tid avbröts till följd av den turbulens på bostadsmarknaden som följde efter finanskrisen. Den trögrörliga bostadsmarknaden i Stockholms län återhämtade sig visserligen något efter det, men har under de senaste två åren haft en negativ utveckling som ett led i den ovissa konjunkturen.

Historiskt sett är det vanligt att byggindustrin i storstäder, särskilt Stockholm, noterar större konjunktursvängningar än övriga delar av landet.



Tillverkningsindustrin

Tillverkningsindustrin i Stockholms län ökar tydligt under andra kvartalet. Konfidensindikatorn ökar från 10 till 15, vilket kan jämföras med genomsnittet sedan år 2000 på -1.

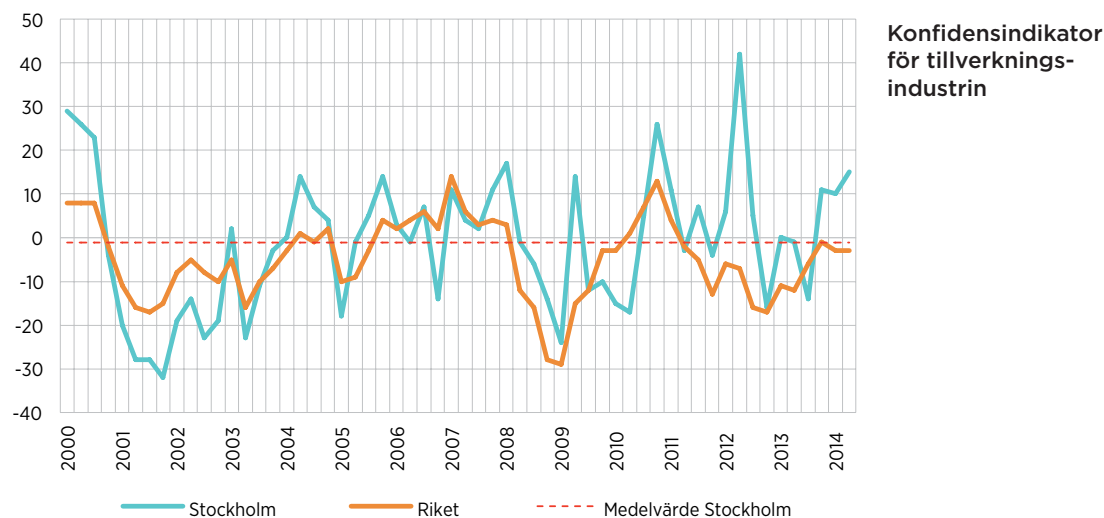
Antalet anställda ökar kraftigt under årets andra kvartal, och det mer än på nästan tre år. Den positiva utvecklingen väntas fortsätta under nästa kvartal. Även produktionsvolymen har ökat kraftigt. Lönsamheten ökar försiktigt. Produktionskapaciteten har dock inte varit lägre på tre år.

Exportmarknaden utvecklas positivt under kvartalet. Konkurrenssituationen på den europeiska exportmarknaden är fortsatt mycket gynnsam för de stockholmska tillverkningsföretagen. Dagens nettotal på 23 är en markant förbättring jämfört med sista kvartalet 2013, då nettotalet uppmätte -34. Orderingsgången är fortsatt väldigt stark. Priserna förväntas bli oförändrade inför nästa kvartal.

Även hemmamarknaden utvecklas positivt, men inte i lika hög grad som den europeiska exportmarknaden. Priserna på hemmamarknaden är nästan oförändrade, och orderingsgången ökar försiktigt.

Stockholmsföretag inom tillverkningsindustrin har tydlig koncentration inom telekom, läkemedel och lastbil. Andra marknadsförutsättningar och trender för dessa produktbranscher samt en företagsstruktur med ett fåtal väldigt stora aktörer och många små kan förklara varför tillverkningsindustrin i Stockholms län inte sällan utvecklas betydligt annorlunda än i riket som helhet.

Utvecklingen för tillverkningsindustrin är mycket svagare i resten av landet. Under andra kvartalet är konfidensindikatorn för riket oförändrad på -3. Industrin i övriga riket fortsätter alltså att krympa. Eftersom Sverige utgör en liten öppen ekonomi påverkas den svenska tillverkningsindustrin i hög utsträckning av den internationella ekonomiska utvecklingen, särskilt i övriga Europa. Även om den svenska ekonomin visar god form är det också viktigt med långsiktig ekonomisk stabilitet i de länder med vilka vi utövar handel.



Datakonsulter och dataservice

Under årets andra kvartal växer branschen tydligt, dock långsammare än förra kvartalet. Konfidensindikatorn minskar från netttotal 32 till 15, vilket ligger under det historiska genomsnittet på 26.

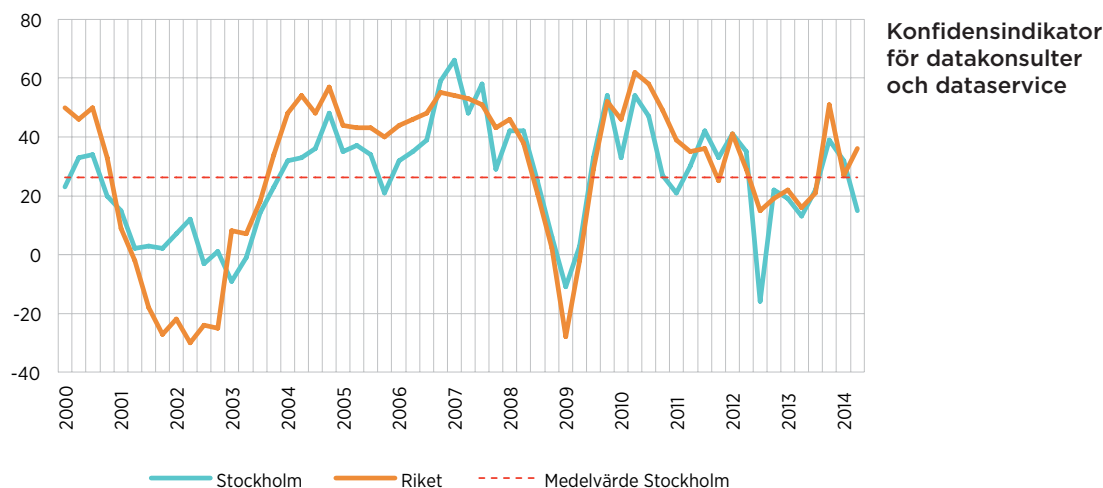
Verksamheter inom databranschen i Stockholms län stod relativt väl emot den allmänna nedgången som följde efter finanskrisen år 2008 och branschen försvagades, kvartalsmässigt, enbart en gång. De senaste två årens generella konjunkturinbromsning har över lag inte heller märkts i databranschen, bortsett från den tillfälliga försämringen under förra årets tredje kvartal. Databranschens konfidensindikator för riket som helhet ökar från netttotal 27 till 36 under kvartalet.

Efterfrågan på företagens tjänster ökar tydligt, dock i långsammare takt än kvartalet före. Volymen på inbyggande uppdrag minskade tydligt. Under nästa kvartal förväntas efterfrågan öka marginellt. Försäljningspriserna minskar kraftigt samtidigt som lönsamheten är oförändrad. Försäljningspriserna prognosticeras öka tydligt framöver. Volym på inbyggande uppdrag fortsätter att minska.

Under andra kvartalet ökar antalet anställda något, vilket är största ökningen av arbetskraften på tre år. Ökningen är dock långt mindre än prognosticerat. Antalet anställda förväntas öka något även nästa kvartal.

Under andra kvartalet upplevde 32 procent av företagen en kompetensbrist, vilket är något fler än kvartalet före. Historiskt är det dock en låg siffra. Förra årets första notering var exempelvis 50 procent.

Under den senaste konjunkturedgången i samband med finanskrisen minskade inte databranschen i Stockholm till de nivåer som gällde i samband med IT-kraschen i början av 2000-talet. En bidragande förklaring är att IT-företagen i Stockholm har lärt sig av misstagen och därför har bättre struktur och konkurrenskraft i dag. Dessutom är IT i högre grad integrerat i hela näringslivet än tidigare, vilket försvårar för företag att genomföra större neddragningar på området.



Uppdragsverksamheten

Uppdragsverksamheten ökar under årets andra kvartal, dock mindre än kvartalet före. Konfidensindikatorn minskar från nettotal 36 till 17, vilket är lägre än genomsnittet sedan år 2000 på 29. Även i övriga riket minskar konfidensindikatorn från nettotal 35 till 14. Uppdragsverksamheten ingår i den stora privata tjänstesektorn och inkluderar bland annat revisionsfirmor, arkitektfirmor, advokatbyråer och reklambyråer. Branschen är av särskilt stor vikt för Stockholms län.

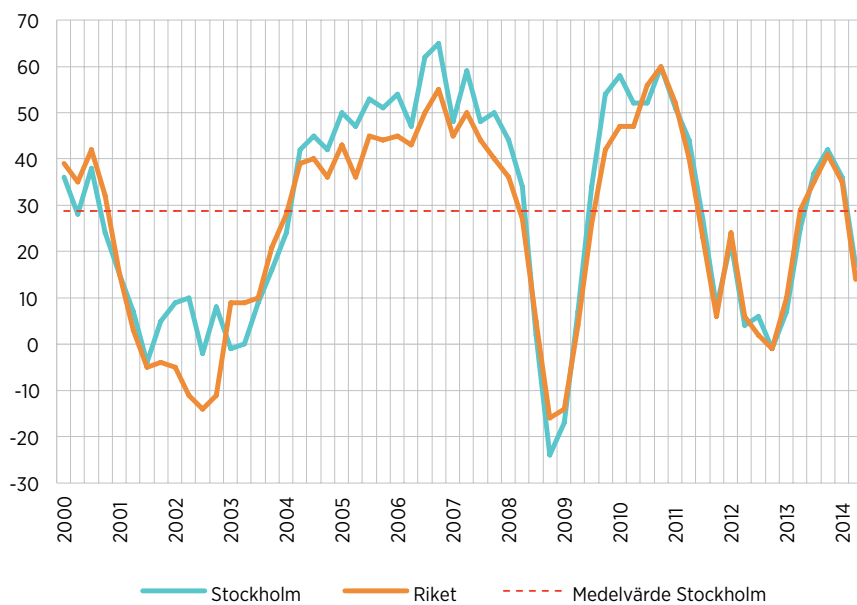
Efterfrågan på företagens tjänster är fortsatt god, medan volymen på ineliggande uppdrag minskar kraftigt. Under nästa kvartal förväntas efterfrågan fortsätta att öka tydligt, men i långsammare takt än tidigare. Försäljningspriserna är marginellt högre men förväntas öka något under nästa kvartal. Lönsamheten sjunker tydligt.

Arbetsmarknaden i uppdragsverksamheten ökar något under första kvartalet, men lägre än prognosticerat. Inför nästa kvartal förväntas en tydlig ökning av arbetskraften. I takt med att arbetsmarknaden ljusnar brukar också utmaningen med att hitta rätt personal öka. Under kvartalet är andelen företag som upplever en kompetensbrist 23 procent, fyra procentenheter högre än kvartalet före.

Under inledningen av år 2008 klarade sig Stockholmskonjunkturen länge bättre än övriga landet och stod till viss del emot den inledande generella konjunkturedgången. Den globala finanskrisen senare under året blev dock startskottet även för Stockholms nedgång. När finansiella bolagens verksamheter kraftigt försämrades, påverkades också den angränsande uppdragsverksamheten tydligt negativt. De flesta finansbolagen befinner sig i huvudstaden då Stockholm utgör Sveriges finansiella centrum.

Även om fallet för uppdragsverksamheten gick fort i samband med finanskrisen skedde också återhämtningen på relativt kort tid. Vid en konjunkturedgång i Sverige, med liten öppen ekonomi, drabbas vanligtvis den exportintensiva tillverkningssektorn först av minskad efterfrågan, produktion och sysselsättning. Efter en tid brukar de ekonomiska problemen flytta över till tjänstesektorn, men efter finanskrisen återhämtade sig uppdragsverksamheten relativt snabbt, mycket tack vare en fortsatt stark efterfrågan på hemmamarknaden.

Under de senaste kvartalerna har det varit en avvaktande utveckling på exportmarknaden i linje med den osäkra ekonomiska situationen i övriga Europa. Andra kvartalet 2014 har dock präglats av en ganska positiv utveckling på exportmarknaden. Om utvecklingen håller i sig kommer uppdragsverksamheten att gynnas.



Konfidensindikator för uppdragsverksamheten



Stockholms Handelskammare

STOCKHOLMS HANDELSKAMMARE
Brunnsgatan 2
Box 160 50
103 21 Stockholm
Tel: 08-555 100 00
www.chamber.se

EKONOMISK ANALYTIKER:
Alen Musaefendic
alen.musaefendic@chamber.se

ANSVARIG KOMMUNIKATION:
Andreas Åström
andreas.astrom@chamber.se